

Kortperiodisk sysselsättningsstatistik

4:e kvartalet 2010

Short-term employment 4th quarter of 2010

I korta drag

Uppgång i tillverkningsindustrin

Antalet anställda ökade med 1,6 procent till 4 078 000 personer fjärde kvartalet jämfört med motsvarande kvartal föregående år. I privat sektor ökade antalet anställda med 2,5 procent medan offentlig sektor minskade med 0,4 procent. Tillverkningsindustrin ökade antalet anställda med 1,7 procent. Antalet anställda inom tillverkningsindustrin uppgick till 563 800, vilket var en ökning med 9 400 anställda. Exempel på branschgrupper inom tillverkningsindustrin där antalet anställda ökade var Stål- och metallverk, Övrig maskindustri samt Motorfordon och släpvagnar.

Privata tjänstenäringarna ökar

Antalet anställda inom privata tjänstenäringarna ökade med 2,6 procent. Den branschgrupp som ökade mest var Uthyrning, fastighetsservice, rese- och andra stödtjänster, där antalet anställda ökade med 9,0 procent. Där ingår branschgrupp 78, arbetsförmedling, bemanning och andra personrelaterade tjänster, som ökar markant. I denna bransch fanns det under fjärde kvartalet 72 500 anställda. Cirka hälften av de anställda hade en visstidsanställning jämfört med 14 procent för hela privata sektor.

Färre anställda inom offentlig sektor

Inom offentlig sektor minskade antalet anställda med 0,4 procent under fjärde kvartalet jämfört med motsvarande kvartal 2009. Antalet anställda blev färre inom kommunerna och landstingen medan de ökade i staten. Kommunal sektor minskade med 0,7 procent och landstingen med 1,3 medan staten ökade med 1,7 procent.



Statistiska centralbyrån
Statistics Sweden

Anders Eklund, SCB, tfn 019-17 62 44, anders.eklund2@scb.se

Statistiken har producerats av SCB, som ansvarar för officiell statistik inom området.

ISSN 1654-286X Serie AM – Arbetsmarknad. Utkom den 15 februari 2011.

URN:NBN:SE:SCB-2011-AM63SM1101_pdf

Tidigare publicering: Se avsnittet Fakta om statistiken.

Utgivare av Statistiska meddelanden är Stefan Lundgren, SCB.

Innehåll

Statistiken med kommentarer	4
Anställda	4
Antalet anställda i privat sektor, säsongsrensats kvartal 1 1989 – kvartal 4 2010	4
Andel anställda efter sektor	4
Utveckling av antalet anställda	5
Andel offentligt anställda per län	5
Sjukfrånvaro	7
Sjukfrånvaro- och sysselsättningsutvecklingen, privat sektor	7
Sjukfrånvaron efter sektor och kön, 4:e kvartalet 2010	8
Personalomsättning i privat sektor	9
Tillsvidare nyanställda och avgångna i procent av totalt tillsvidareanställda, kvartal 1 1990 – kvartal 4 2010	9
Tabeller	10
1. Antal anställda efter sektor, kön och anställningsform, 4:e kvartalet 2010	10
2. Antal anställda efter näringsgren och anställningsförhållande. Privat sektor, 4:e kvartalet 2010	11
3. Procentuell fördelning av antalet anställda efter näringsgren och kön. Privat sektor, 4:e kvartalet 2010	12
4. Andel visstidsanställda i procent av totalt antal anställda efter näringsgren. Privat sektor, 1:a kvartalet 1999 – 4:e kvartalet 2010	13
5A. Antal anställda efter sektor och län, 4:e kvartalet 2010	14
5B. Procentuell fördelning av anställda efter län och kön, 4:e kvartalet 2010	15
5C. Antal anställda efter län och bransch. Privat sektor, 4:e kvartalet 2010	16
6. Antal anställda efter storleksklass och bransch. Privat sektor, 4:e kvartalet 2010	19
7. Index: Antal anställda efter näringsgren. Privat sektor, kvartal 1 2000 ¹ – kvartal 4 2010 (2000:1=100)	21
8. Andel sjukfrånvarande i procent efter sektor och kön. 4:e kvartalet 2010	22
9. Andel frånvarande i procent efter näringsgren och frånvaroorsak. Privat sektor, 4:e kvartalet 2010.	23
10. Andel sjukfrånvarande i procent efter län. Privat sektor, 4:e kvartalet 2010	23
11. Andel frånvarande i procent av totalt antal anställda efter storleksklass, kön och frånvaroorsak. Privat sektor, 4:e kvartalet 2010	24
12. Frånvaroutvecklingen efter frånvaroorsak. Privat sektor, 1:a kvartalet 1999- 4:e kvartalet 2010	25
13. Antal nyanställda och avgångna efter kön och anställningsform. Privat sektor, 4:e kvartalet 2010	26
14. Andel nyanställda och avgångna med tillsvidareanställning i procent av totalt antal tillsvidareanställda efter näringsgren. Privat sektor, 4:e kvartalet 2010	26
15. Andel nyanställda och avgångna med tillsvidareanställning i procent av antal tillsvidareanställda efter storleksklass och bransch, Privat sektor, 4:e kvartalet 2010	27

16. Andel nyanställda och avgångna i procent av totalt antal tillsvidareanställda efter storleksklass och utveckling. Privat sektor, 4:e kvartalet 2010 28

Fakta om statistiken	29
Detta omfattar statistiken	29
Objekt och population	29
Statistiska mått	29
Redovisningsgrupper	29
Definitioner och förklaringar	29
Så görs statistiken	30
Urvalsundersökning	30
Datainsamling	30
Granskning	30
Statistikens tillförlitlighet	31
Urval	31
Ramtäckning	31
Mätning	31
Bortfall	31
Bearbetning	31
Modellantaganden	31
Redovisning av osäkerhetsmått	31
Bra att veta	32
Förändringar som kan påverka jämförelser	32
Ny näringsgrensindelning från och med 1:a kvartalet 2009	32
Spridning	32
Annan statistik	33
In English	34
Summary	34
List of tables	34
List of terms	35

Statistiken med kommentarer

Anställda

Den kortperiodiska sysselsättningsstatistiken avser att mäta antalet anställda kvartalsvis. Då antalet anställda varierar mycket beroende på säsong, har i diagrammet nedan första kvartalet 1989 till fjärde kvartalet 2010 säsongrensats.

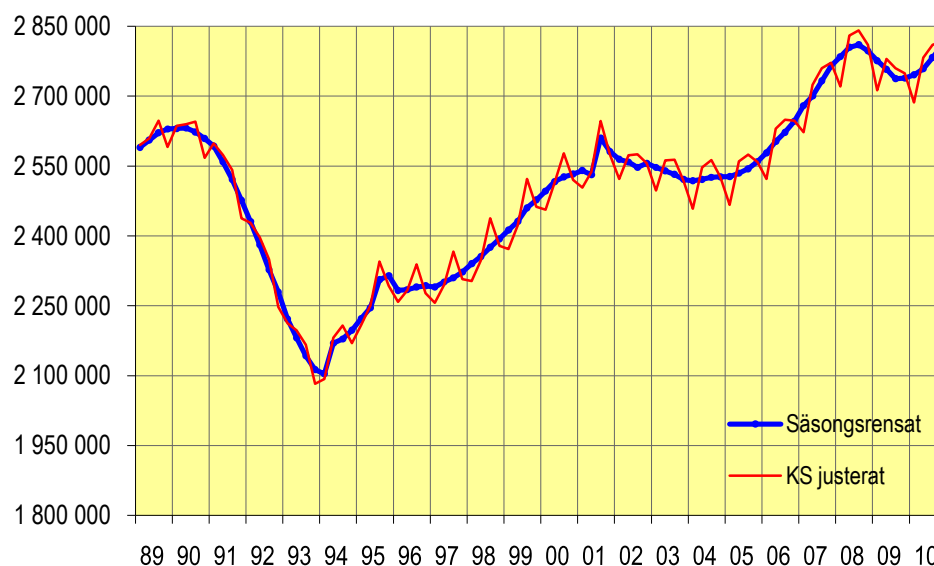
Under perioden har ett antal statligt ägda verk och landstingsverksamheter bolagiserats. För de bolagiseringarna som skett innan 2001 har antalet anställda för dessa verk återförts till privat sektor bakåt i tiden från det datum som övergången till privat sektor skedde. Antalet anställda för de statliga verken innan bolagiseringen har inhämtats ifrån Konjunkturstatistik, löner för statlig sektor

Under första kvartalet 1994 utvidgades undersökningen med bransch A och B (jordbruk, skogsbruk, jakt och fiske). Antalet anställda för perioden då bransch A och B ej inkluderades har hämtats från Arbetskraftsundersökningen (AKU).

Av säsongrensade data framgår att antalet anställda har ökat i privat sektor mellan tredje kvartalet 2010 och fjärde kvartalet 2010.

Antalet anställda i privat sektor, säsongrensat kvartal 1 1989 – kvartal 4 2010

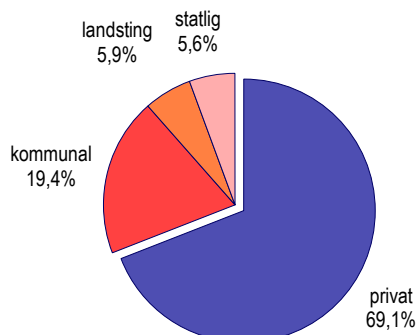
Antal anställda



Data tom kvartal 4 2010

Nedanstående diagram visar fördelningen av antalet anställda över de olika sektorerna under fjärde kvartalet 2010.

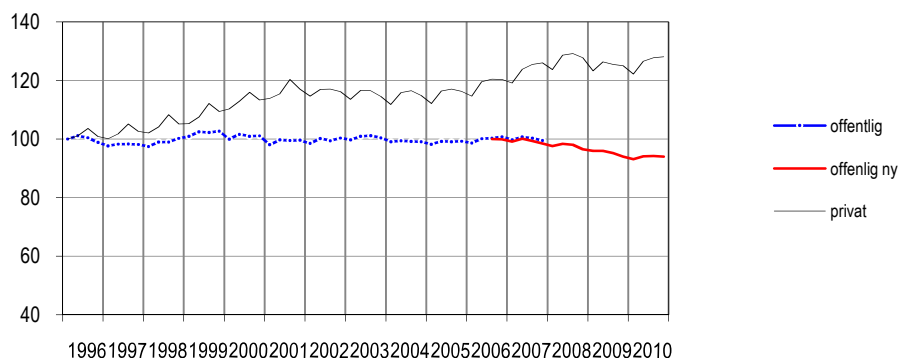
Andel anställda efter sektor



I nedanstående diagram visas hur sysselsättningsutvecklingen har varit från 1996 inom den offentliga sektorn jämfört med den privata sektorn.

Utveckling av antalet anställda

Index=100 kvartal 1-96



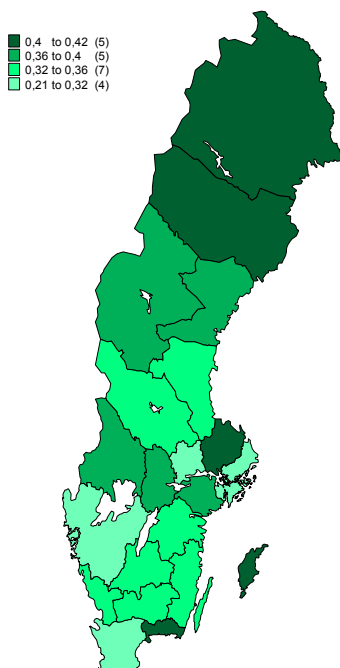
Data t.o.m. kvartal 4 2010

Förflyttningar av verksamhet mellan privat och offentlig sektor försvårar tolkningen av diagrammet. Första kvartalet 2000 övergick Svenska kyrkan från den offentliga sektorn till den privata sektorn (ca 23 000 anställda). Tredje kvartalet 2000 och första kvartalet 2001 räknas flera landstingsägda bolag till den privata sektorn (ca 4 000 respektive 12 000 anställda). Fr.o.m. första kvartalet 2001 räknas affärsverken samt Riksbanken till den privata sektorn (ca 16 000 anställda) och fr.o.m. andra kvartalet 2002 räknas fler landstingsägda bolag till den privata sektorn (ca 4 000 anställda). Under 2004 gick fler privata bolag tillbaka till landstingssektorn (totalt ca 10 500 anställda). Under senare år har det blivit betydligt svårare att upptäcka verksamhet som övergått från offentlig till privat sektor. I redovisningen av första kvartalet 2008 används en ny källa för kommunal sektor vilket medför en nivå-sänkning med drygt 30 000 anställda. I diagrammet ovan redovisas uppgifter för offentlig sektor enligt den nya källan separat med start tredje kvartalet 2006.

Fördelningen av de anställda mellan privat och offentlig sektor varierade mellan länen vilket man kan se i nedanstående karta.

Andel offentligt anställda per län

(Andel i procent)



Det län som hade minst andel offentlig sektor var Stockholms län, 21 procent och det län som hade störst andel offentlig sektor var Västerbottens län och Uppsalas län med 42 procent.

Inom den privata sektorn ökade antalet anställda inom tillverkningsindustrin med 1,7 procent. Handeln visade en uppgång, 1,4 procent. Byggindustrin ökade med 4,0 procent. Utvecklingen av antalet anställda var olika för tillsvidare- och visstidsanställda beroende på bransch, vilket visas i nedanstående tabell.

Procentuell förändring av antalet anställda efter bransch och anställningsform inom privat sektor. 4:e kvartalet 2009 jämfört med 4:e kvartalet 2010.

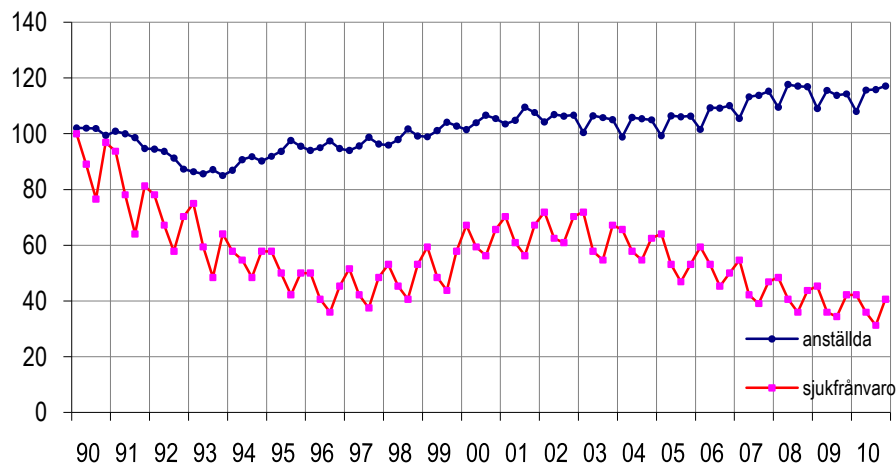
SNI 2007		Tillsvidare	Visstid	Totalt
A	Jordbruk, skogsbruk och fiske	3,7	-15,1	1,3
B	Utvinning av mineraler	-4,1	15,1	-1,5
C	Tillverkning	-0,7	47,1	1,7
D	Försörjning av el, gas, värme och kyla	-2,3	-4,5	-2,1
E	Vatten, avlopp, avfall, återvinning och sanering	4,5	2,8	4,4
F	Byggverksamhet	4,3	-0,6	4,0
G	Handel	1,5	0,4	1,4
H	Transport och magasinering	0,6	3,0	0,9
I	Hotell- och restaurangverksamhet	6,2	-6,8	2,4
J	Information och kommunikationsverksamhet	-1,2	-16,0	-2,3
K	Finans- och försäkringsverksamhet	-0,4	19,9	0,7
L	Fastighetsverksamhet	0,4	24,5	2,0
M	Juridik, ekonomi, vetenskap och teknik	1,0	6,0	1,5
N	Uthyrning, fastighetsservice, resetjänster o andra stödtjänster	4,5	23,8	9,0
P	Utbildning	2,9	36,2	8,9
Q	Vård och omsorg, sociala tjänster	5,3	7,4	6,0
R	Kultur, nöje och fritid	-0,5	2,7	0,4
S	Annan serviceverksamhet	2,7	-0,3	2,3
Totalt		1,5	9,1	2,5

Sjukfrånvaro

Den totala sjukfrånvaron uppgick fjärde kvartalet 2010 till 2,9 procent av antalet anställda, vilket innebär att sjukfrånvaron minskade med 0,2 procentenhet jämfört med motsvarande kvartal 2009. Landstingssektorns sjukfrånvaro uppgick till 3,9 procent, den kommunala och statliga sektorns sjukfrånvaro uppgick till 4,0 respektive 2,1 procent. Inom den privata sektorn uppgick sjukfrånvaron till 2,6 procent. Diagrammet nedan illustrerar utvecklingen av sjukfrånvaron inom den privata sektorn jämfört med sysselsättningen. Sjukfrånvaro mäts som andel av totalt antal anställda.

Sjukfrånvaro- och sysselsättningsutvecklingen, privat sektor

Index=100 kvartal 1 1990



data t.o.m. kvartal 4 2010

Som diagrammet ovan visar minskade sysselsättningen i början av 90-talet. Sjukfrånvaron minskade också under denna period. När sysselsättningen började öka 1994 fortsatte sjukfrånvaron att minska. Från och med 1997 ökade sjukfrånvaron liksom sysselsättningen, under andra halvan av 2000-talet har sjukfrånvaron minskat och sysselsättningen har stigit. När sysselsättningen under 2009 vek nedåt fortsatte sjukfrånvaron att minska.

Sjukfrånvaron är i genomsnitt högre bland arbetsställen med många anställda än vid arbetsställen med få. Detta illustreras i tabellen nedan.

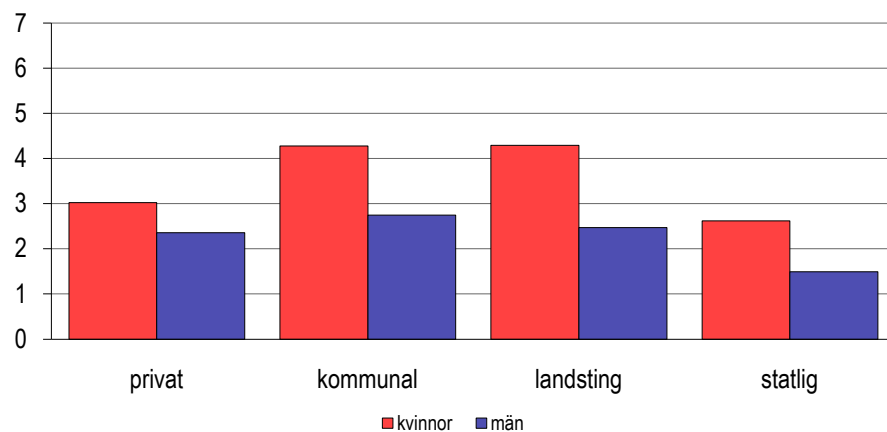
Sjukfrånvaro i procent av antalet anställda efter arbetsställets storlek, privat sektor

Antal anställda	4:e kvartalet	
	2009	2010
1- 4	1,7	1,6
5- 9	1,8	1,9
10- 19	2,4	2,3
20- 49	2,9	2,7
50- 99	3,2	3,0
100- 199	3,5	3,3
200-	3,5	3,2

Diagrammet nedan visar hur sjukfrånvaron ser ut inom de olika sektorerna.

Sjukfrånvaron efter sektor och kön, 4:e kvartalet 2010

procent



Sjukfrånvaronivån är högre bland kvinnor än bland män inom alla sektorer, vilket också nedanstående tabell visar.

Kvinnors sjukfrånvaro i relation till mäns sjukfrånvaro efter sektor

Sektor	Kvartal 4-09	Kvartal 1 -10	Kvartal 2-10	Kvartal 3-10	Kvartal 4-10
Privat	126	122	130	126	128
Kommunal	160	158	164	161	156
Landsting	172	167	175	172	174
Statlig	167	160	167	169	176
Totalt	148	146	154	149	149

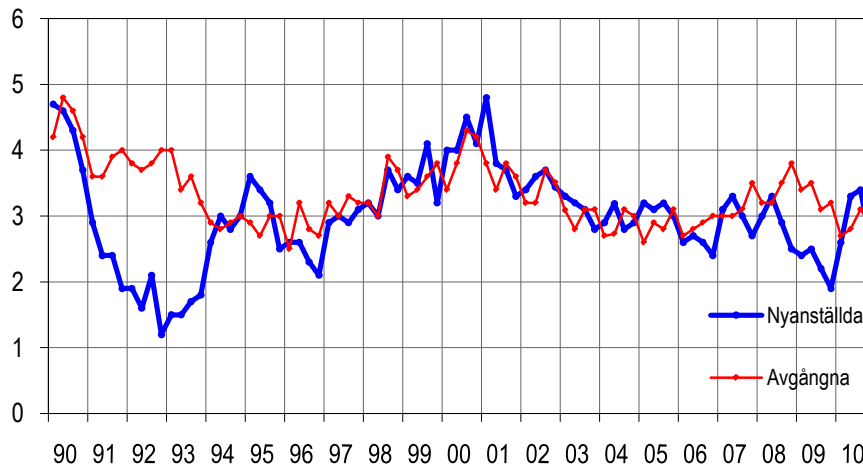
1) Indextalet uttrycker kvoten mellan kvinnors och mäns sjukfrånvaro

Personalomsättning i privat sektor

Diagrammet nedan illustrerar personalomsättningens utveckling, nyanställda och avgångna, bland tillsvidareanställda inom den privata sektorn.

Tillsvidare nyanställda och avgångna i procent av totalt tillsvidareanställda, kvartal 1 1990 – kvartal 4 2010

Andel i procent



data t.o.m kvartal 4 2010

Andelen tillsvidare nyanställda i privat sektor uppgick fjärde kvartalet 2010 till 2,6 procent vilket är en minskning med 0,8 procentenheter jämfört med tredje kvartalet 2010. Andelen tillsvidare avgångna uppgick till 2,9 procent vilket är en minskning med 0,2 procentenheter jämfört med tredje kvartalet 2010.

Personalomsättningens utveckling över tiden för kvinnor respektive män åskådliggörs i nedanstående tabell.

Andel tillsvidare nyanställda respektive avgångna i procent av antalet tillsvidareanställda inom privat sektor

Kvartal/År	Tillsvidare nyanställda		Tillsvidare avgångna	
	Kvinnor	Män	Kvinnor	Män
Kvartal 4-97	2,9	3,0	3,3	3,3
Kvartal 4-98	3,0	3,7	3,6	3,9
Kvartal 4-99	3,4	4,2	4,5	3,5
Kvartal 4-00	3,8	4,2	4,2	4,2
Kvartal 4-01	3,1	3,4	3,6	3,6
Kvartal 4-02	3,6	3,4	3,8	3,4
Kvartal 4-03	2,9	2,8	3,4	3,0
Kvartal 4-04	2,9	2,9	3,1	2,9
Kvartal 4-05	3,0	3,1	3,2	3,0
Kvartal 4-06	2,4	2,4	3,1	3,0
Kvartal 4-07	2,6	2,3	3,3	3,1
Kvartal 4-08	2,5	2,5	4,0	3,6
Kvartal 4-09	2,3	1,7	3,0	3,3
Kvartal 4-10	2,6	2,6	2,8	2,9

Tabeller

Teckenförklaring

Explanation of symbols

–	Noll	Zero
0	Mindre än 0,5	Less than 0.5
0,0	Mindre än 0,05	Less than 0.05
..	Uppgift inte tillgänglig eller för osäker för att anges	Data not available
.	Uppgift kan inte förekomma	Not applicable
*	Preliminär uppgift	Provisional figure

Relativ osäkerhetsmarginal

Relativ osäkerhetsmarginal Övre gränsen uteslutande	Bokstavsbezeichnung
0 % - 2 %	A
2 % - 5 %	B
5 % - 10 %	C
10 % - 20 %	D
20 % - 50 %	E
50 % - 100 %	F
100 % -	G

1. Antal anställda efter sektor, kön och anställningsform, 4:e kvartalet 2010

1. Employment by sector, sex and terms of employment, 4th quarter of 2010

	Anställda	Årlig förändring ¹ (%)	Tillsvidareanställda ²	Visstidsanställda ²
Privat	2 816 589 ± 20 705	2,5 ± 1,0	2 429 900 A	386 600 B
Kvinnor	1 080 082 ± 14 287	2,0 ± 1,9	887 000 A	193 100 B
Män	1 736 507 ± 15 297	2,8 ± 1,3	1 543 000 A	193 500 B
Kommunal	792 437 ± 201	-0,7 ± 0,0	626 200 A	166 300 A
Kvinnor	624 479 ± 148	-0,5 ± 0,0	501 300 A	123 100 A
Män	167 957 ± 100	-1,7 ± 0,1	124 800 A	43 100 A
Landsting	240 102 ± 0	-1,3 ± 0,0	212 100 A	28 000 A
Kvinnor	191 778 ± 0	-1,4 ± 0,0	170 800 A	20 900 A
Män	48 323 ± 0	-0,9 ± 0,0	41 200 A	7 100 A
Statlig ³	228 909 ± 0	1,7 ± 0,0	174 900 A	54 000 A
Kvinnor	117 246 ± 0	2,8 ± 0,0	89 700 A	27 500 A
Män	111 663 ± 0	0,7 ± 0,0	85 200 A	26 500 A
Totalt	4 078 037 ± 20 706	1,6 ± 0,7	3 443 100 A	634 900 A
Kvinnor	2 013 585 ± 14 288	0,9 ± 1,0	1 648 800 A	364 600 B
Män	2 064 450 ± 15 298	2,2 ± 1,0	1 794 200 A	270 200 B

1) Värdet till höger om ± anger ett 95%-igt konfidensintervall omkring skattningen.

2) Värdet till höger anger storlek på den relativa osäkerhetsmarginalen. Se ovan för mer information.

3) Uppgifterna avseende statlig sektor hämtas från Konjunkturstatistik löner för statlig sektor (KLS).

2. Antal anställda efter näringsgren och anställningsförhållande. Privat sektor, 4:e kvartalet 2010

2. Number of employees by branch of industry and terms of employment. Private sector 4th quarter of 2010

SNI/Näringsgren	Anställda	Årlig förändring ¹ (%)	Tillsvidare anställda ²	Visstids anställda ²
A Jordbruk, jakt o skogsbruk	34 455 ± 1 858	1,3 ± 7,4	30 800 C	3 700 E
B Gruvor och mineralutvinningsindustri	7 806 ± 274	-1,5 ± 5,5	7 000 B	800 D
C Tillverkningsindustri	563 811 ± 4 173	1,7 ± 1,1	522 300 A	41 500 C
10-12 Livsmedels-, dryckesvaru- och tobaksindustri	52 291 ± 1 717	-1,6 ± 5,4	45 200 B	7 100 D
13-15 Textil-, beklädnads-, läder- och lädervaruindustri Industri för trä och varor av trä, kork och rotting o.d. utom möbler	7 324 ± 341	2,3 ± 6,4	6 700 B	600 E
16 Massa-, pappers- och pappersvaruindustri	32 536 ± 1 611	6,9 ± 6,2	29 900 B	2 600 D
17 Grafisk och annan reproduktionsindustri	31 300 ± 398	-5,7 ± 1,5	30 200 A	1 100 C
18 Petroleumraffinerier, kemisk industri och läkemedelsindustri	15 815 ± 570	2,3 ± 5,4	14 600 B	1 200 E
19-21 Gummi- och plastvaruindustri Industri för andra icke-metalliska mineraliska produkter	33 752 ± 474	-7,0 ± 2,1	32 000 A	1 800 D
22 Stål- och metallverk	20 630 ± 606	5,9 ± 4,4	19 000 B	1 600 D
23 Industri för metallvaror utom maskiner och apparater	15 016 ± 778	2,9 ± 6,8	13 900 C	1 100 D
24 Industri för datorer, elektronikvaror och optik	31 847 ± 410	9,9 ± 2,4	30 000 A	1 800 C
25 Industri för elapparatur	69 717 ± 1 895	3,8 ± 4,2	64 300 B	5 400 D
26 Industri för motorfordon, påhängsvagnar och släpfordon	35 854 ± 864	-2,4 ± 3,2	34 600 B	1 300 D
27 Övrig maskinindustri Industri för motorfordon, påhängsvagnar och släpfordon	24 754 ± 641	-1,6 ± 4,1	23 300 B	1 400 E
28 Annan transportmedelsindustri	70 062 ± 1 842	4,3 ± 3,5	64 100 B	5 900 E
29 Möbelindustri	62 478 ± 745	4,2 ± 1,6	56 900 A	5 600 C
30 Reparationsverkstäder och installationsföretag för maskiner och apparater	12 964 ± 615	1,5 ± 5,8	12 400 B	600 E
31 Annan tillverkningsindustri	14 414 ± 394	4,3 ± 5,4	13 600 B	800 D
32 Reparationsverkstäder och installationsföretag för maskiner och apparater	12 944 ± 331	1,3 ± 3,5	12 200 B	800 D
33 El-, gas- och värmeverk Vatten- och reningsverk; anläggningar inom avfallshantering, återvinning och sanering	20 115 ± 715	-0,3 ± 5,2	19 200 B	900 E
D El-, gas- och värmeverk Vatten- och reningsverk; anläggningar inom avfallshantering, återvinning och sanering	26 562 ± 1 141	-2,1 ± 6,2	25 600 B	1 000 E
E Byggindustri	14 497 ± 574	4,4 ± 5,9	13 200 B	1 300 D
F Handel	238 947 ± 5 821	4,0 ± 3,8	225 200 B	13 700 D
41 Byggtreprenörer	64 371 ± 2 419	4,6 ± 5,9	60 500 B	3 800 D
42 Anläggningsentreprenörer ³	21 491 ± 1 221	28,6 ± 9,0	19 300 C	2 100 D
43 Specialiserade bygg- och anläggningsentreprenörer	153 085 ± 5 151	1,1 ± 5,0	145 400 B	7 700 E
G Handel	503 445 ± 8 994	1,4 ± 2,5	438 200 A	65 300 C
45 Handel med och serviceverkstäder för motorfordon och motorcyklar	61 801 ± 2 052	5,3 ± 4,6	57 600 B	4 200 D
46 Parti- och provisionshandel	190 291 ± 5 431	3,0 ± 4,0	178 700 B	11 600 D
47 Detaljhandel	251 352 ± 6 860	-0,7 ± 3,8	201 800 B	49 500 C
H Transport- och magasineringsföretag	211 461 ± 6 286	0,9 ± 3,9	182 800 B	28 600 C
49 Landtransportföretag; rörtransportföretag	120 832 ± 6 009	4,3 ± 6,5	102 400 C	18 400 D
50-51 Rederier och flygbolag	9 142 ± 625	-3,8 ± 9,1	8 400 C	700 E
52 Magasin och serviceföretag till transport	40 949 ± 1 535	-6,5 ± 5,4	36 400 B	4 500 D
53 Post- och kurirföretag	40 537 ± 809	0,2 ± 5,0	35 600 B	4 900 C
I Hotell och restauranger	119 952 ± 8 210	2,4 ± 10,3	88 200 C	31 800 D
J Informations- och kommunikationsföretag	151 541 ± 3 275	-2,3 ± 3,0	141 200 B	10 300 C
58 Förlag	31 283 ± 994	-5,0 ± 5,4	28 800 B	2 500 D
59-60 Film-, video och TV-programföretag; radio- och TV-bolag	15 473 ± 715	-7,8 ± 7,4	11 800 C	3 700 D
61 Telekommunikationsbolag	19 190 ± 955	-3,7 ± 6,3	18 200 B	900 E
62 Programvaruproducenter, datakonsulter o.d.	78 795 ± 2 862	-0,3 ± 4,9	76 200 B	2 600 E
63 Informationstjänstföretag	6 800 ± 361	4,3 ± 7,3	6 200 B	600 E
K Kreditinstitut och försäkringsbolag	86 019 ± 2 448	0,7 ± 4,0	80 300 B	5 800 D
64 Banker och andra kreditinstitut	54 123 ± 2 291	2,5 ± 5,9	50 400 B	3 800 E
65 Försäkrings- och återförsäkringsbolag, pensionsfonder	18 708 ± 664	-1,8 ± 6,4	17 600 B	1 100 D
66 Serviceföretag till finans- och försäkringsverksamhet	13 188 ± 545	-2,6 ± 5,3	12 300 B	900 E
L Fastighetsbolag och fastighetsförvaltare	53 705 ± 2 189	2,0 ± 5,9	49 700 B	4 000 D

SNI/Näringsgren		Anställda	Årlig förändring ¹ (%)		Tillsvidare anställda ²	Visstids anställda ²
M	Företag inom juridik, ekonomi, vetenskap och teknik	207 113 ± 4 263	1,5 ± 2,8		188 000 A	19 100 D
69	Juridiska och ekonomiska konsultbyråer	36 569 ± 1 041	-0,6 ± 4,1		34 100 B	2 400 E
70	Huvudkontor; konsultbyråer inom PR och kommunikation samt företags organisation ³	39 666 ± 2 207	4,6 ± 7,7		36 300 C	3 400 E
71	Arkitektkontor, tekniska konsultbyråer, tekniska provnings- och analysföretag	72 281 ± 2 415	2,8 ± 4,7		67 800 B	4 500 E
72	Forsknings- och utvecklingsinstitutioner ⁴	13 946 ± 588	-11,1 ± 4,8		12 800 B	1 100 D
73-75	Reklam- och marknadsföringsbyråer; marknadsundersökningsbyråer; andra konsultföretag	44 650 ± 2 458	2,9 ± 7,4		37 000 B	7 600 E
N	Företag inom uthyrning, fastighetsservice, rese-tjänster och andra stödtjänster	216 865 ± 8 712	9,0 ± 5,5		159 400 B	57 400 C
77	Uthyrningsfirmor	10 586 ± 453	8,0 ± 7,2		9 700 B	900 D
78	Arbetsförmedlingar, rekryteringsföretag, personaluthyrningsföretag o.d.	72 534 ± 6 833	35,4 ± 16,4		35 100 D	37 500 D
79	Resebyråer och researrangörer; turistbyråer	8 630 ± 423	1,0 ± 7,4		7 900 B	800 E
80	Företag för bevakning och säkerhetstjänst	24 338 ± 1 419	-2,0 ± 6,9		23 500 C	900 E
81	Företag för fastighetsservice och skötsel av grönytor	60 242 ± 4 533	1,2 ± 10,0		48 000 C	12 300 D
82	Kontors- och andra företagstjänstföretag	40 535 ± 2 517	-5,1 ± 7,5		35 300 C	5 200 D
P	Utbildningsväsendet⁴	79 134 ± 3 297	8,9 ± 6,0		61 600 B	17 600 D
Q	Enheter för vård och omsorg, socialtjänst	176 293 ± 6 170	6,0 ± 5,5		117 000 B	59 300 C
86	Enheter för hälso- och sjukvård	65 270 ± 2 826	5,2 ± 6,2		55 200 B	10 100 D
87-88	Vårdhem och bostäder med omsorg; sociala öppenvårdsenheter	111 023 ± 5 486	6,5 ± 8,0		61 800 C	49 200 D
R	Enheter för kultur, nöje och fritid	47 775 ± 2 483	0,4 ± 7,8		34 600 C	13 100 D
S	Andra serviceföretag	75 199 ± 3 828	2,3 ± 7,7		62 900 B	12 300 E
	TOTALT	2 816 589 ± 20 705	2,5 ± 1,0		2 429 900 A	386 600 B

1) Värdet till höger om ± anger ett 95%-igt konfidensintervall omkring skattningen.

2) Värdet till höger anger storlek på den relativa osäkerhetsmarginalen. Se sid. 10 för mer information.

3) Förändringstalet bör tolkas med försiktighet då verksamhet flyttat till branschen

4) Från och med fjärde kvartalet 2010 har cirka 2000 anställda bytit bransch från Näringsgren 72 till 85.

3. Procentuell fördelning av antalet anställda efter näringsgren och kön. Privat sektor, 4:e kvartalet 2010

3. Percentage distribution of employees by industry and sex. Private sector, 4th quarter of 2010

SNI/Näringsgren		Anställda i procent		
		Totalt	Kvinnor	Män
A	Jordbruk, skogsbruk och fiske	1,2	0,8	1,5
B+C	Tillverkningsindustri; gruvor och mineralutvinningsindustri	20,3	12,6	25,1
D+E	El-, gas- och värmeverk; vatten- och reningsverk; anläggningar för avfallshantering, återvinning och sanering	1,5	0,9	1,8
F	Byggindustri	8,5	2,1	12,5
G	Handel; serviceverkstäder för motorfordon och motorcyklar	17,9	20,9	16,0
H	Transport- och magasineringsföretag	7,5	4,7	9,2
I	Hotell och restauranger	4,3	6,0	3,2
J	Informations- och kommunikationsföretag	5,4	4,4	6,0
K	Kreditinstitut och försäkringsbolag m.m.	3,1	4,3	2,3
L	Fastighetsbolag och fastighetsförvaltare	1,9	1,9	1,9
M+N	Företag inom juridik, ekonomi, vetenskap och teknik; företag inom uthyrning, fastighetsservice, resetjänster och andra stödtjänster	15,1	17,6	13,5
P	Utbildningsväsendet	2,8	5,1	1,4
Q	Enheter för vård och omsorg, socialtjänst	6,3	12,3	2,5
R+S	Enheter för kultur, nöje och fritid; andra serviceföretag m.m.	4,4	6,2	3,2
TOTALT		100,0	100,0	100,0

4. Andel visstidsanställda i procent av totalt antal anställda efter näringsgren. Privat sektor, 1:a kvartalet 1999 – 4:e kvartalet 2010

4. Proportion of temporary employees in relation to total number of employees by industry. Private sector, 1st quarter of 1999 – 4th quarter of 2010

		Andelen visstidsanställda i procent av totalt anställda					
	Kvartal/ Bransch	Tillverkn -industri	Byggnads -industri	Handel	Hotell och restaurang	Finansiell verksamhet	Totalt
1	1999	5,6	7,2	10,8	26,4	9,1	10,4
	2000	6,4	6,4	12,0	26,6	8,8	11,3
	2001	5,8	5,3	10,9	27,8	7,5	10,8
	2002	5,3	5,1	10,6	26,0	7,5	10,3
	2003	5,5	4,6	10,6	25,5	8,0	10,4
	2004	5,3	4,6	11,4	24,8	7,2	10,7
	2005	5,8	5,7	11,6	24,8	6,8	11,3
	2006	5,6	4,9	12,3	24,6	7,6	11,6
	2007	6,5	4,5	12,5	26,9	7,2	11,9
	2008	6,3	5,0	12,8	28,7	6,8	12,3
	2009	4,2	4,3	11,6	25,6	6,0	11,5
2010	4,9	4,3	11,9	27,3	5,4	12,3	
2	1999	7,2	10,3	12,4	33,1	10,4	12,4
	2000	7,7	9,2	13,0	31,9	9,4	12,9
	2001	6,9	7,5	11,2	31,0	8,6	11,9
	2002	7,1	7,5	11,7	29,0	7,9	12,0
	2003	7,0	7,0	12,4	28,2	7,9	12,2
	2004	7,0	7,9	12,1	27,6	7,4	12,2
	2005	7,3	7,8	12,6	30,3	7,7	13,4
	2006	7,5	7,7	13,8	28,5	7,9	13,9
	2007	7,5	6,2	14,0	31,4	7,8	13,6
	2008	7,8	6,6	14,5	30,9	7,9	14,1
	2009	5,0	5,7	12,6	26,7	7,1	12,7
2010	7,3	6,0	13,2	30,1	6,5	14,0	
3	1999	8,7	11,4	14,8	33,5	10,0	14,0
	2000	8,8	9,5	13,2	31,3	9,8	13,7
	2001	7,9	8,3	12,7	30,4	8,7	12,9
	2002	7,9	9,9	12,8	31,3	9,0	13,1
	2003	7,8	8,5	13,9	27,9	9,2	13,2
	2004	8,2	8,5	14,1	29,1	8,2	13,5
	2005	8,1	9,5	13,8	30,2	8,0	14,2
	2006	8,8	8,8	14,8	31,8	7,8	14,5
	2007	8,8	7,2	15,9	33,1	8,3	14,6
	2008	8,4	7,1	15,6	33,3	7,7	14,7
	2009	6,0	7,3	14,0	30,1	6,4	13,8
2010	8,8	6,5	15,4	30,8	7,1	15,1	
4	1999	7,2	9,3	12,1	28,6	8,8	12,0
	2000	7,1	7,3	12,6	27,0	7,2	11,8
	2001	6,0	6,9	11,3	26,2	7,7	11,2
	2002	6,5	7,1	11,6	26,2	7,5	11,6
	2003	5,8	6,9	12,3	26,0	7,4	11,6
	2004	6,6	7,3	12,3	26,7	7,4	12,1
	2005	6,3	8,7	13,0	26,5	7,4	12,7
	2006	7,3	6,5	13,4	25,7	7,2	12,8
	2007	7,2	6,4	14,0	30,5	7,1	13,1
	2008	6,1	5,7	12,7	28,5	6,5	12,6
	2009	5,1	6,0	13,1	29,1	5,6	12,9
2010	7,4	5,7	13,0	26,5	6,7	13,7	

5A. Antal anställda efter sektor och län, 4:e kvartalet 2010**5A. Number of employees by sector and county, 4th quarter of 2010**

Län/Sektor		Kommunal	Landsting	Statlig	Offentlig	Privat	Totalt		
Stockholm	Antal	123 964	28 917	67 690	220 571	820 195	1 040 766	±	12 557
	Förändring	-1,6	-3,0	3,1	-0,4	3,3	2,5		
Uppsala	Antal	24 527	11 328	15 676	51 531	71 397	122 928	±	3 179
	Förändring	-4,7	1,3	3,2	-1,1	-1,7	-1,4		
Södermanland ¹	Antal	24 335	6 969	4 174	35 478	60 647	96 125	±	3 135
	Förändring	1,8	-6,2	2,4	0,2	7,5	4,7		
Östergötland	Antal	31 670	11 823	12 262	55 755	117 412	173 167	±	3 672
	Förändring	0,6	0,2	10,3	2,5	-0,4	0,6		
Jönköping	Antal	36 150	10 192	5 379	51 721	104 427	156 148	±	5 053
	Förändring	2,1	-1,6	-3,0	0,8	2,0	1,6		
Kronoberg	Antal	17 903	5 467	3 177	26 547	56 233	82 780	±	2 920
	Förändring	-1,8	3,4	1,1	-0,4	4,3	2,8		
Kalmar	Antal	23 883	6 399	3 247	33 529	60 869	94 398	±	3 301
	Förändring	0,8	0,3	-2,9	0,3	3,7	2,5		
Gotland ²	Antal	6 827	-	1 592	8 419	12 618	21 037	±	1 631
	Förändring	-5,9	-	-1,5	-5,1	-3,2	-4,0		
Blekinge	Antal	13 796	4 953	5 504	24 253	35 953	60 206	±	1 869
	Förändring	0,1	0,5	0,8	0,3	2,7	1,7		
Skåne	Antal	100 390	32 504	25 065	157 959	342 185	500 144	±	6 574
	Förändring	0,6	-1,9	1,8	0,3	1,7	1,2		
Halland	Antal	25 232	7 595	3 834	36 661	75 970	112 631	±	3 632
	Förändring	-3,2	-1,0	-1,8	-2,6	-0,5	-1,2		
Västra Götaland	Antal	142 902	46 238	29 183	218 323	479 322	697 645	±	7 712
	Förändring	0,0	-0,6	1,0	0,0	3,0	2,0		
Värmland	Antal	28 723	7 557	4 778	41 058	64 318	105 376	±	2 824
	Förändring	-0,2	-0,4	0,9	-0,1	0,0	0,0		
Örebro	Antal	28 594	9 208	6 853	44 655	73 827	118 482	±	2 977
	Förändring	1,4	2,0	-0,1	1,3	-3,2	-1,5		
Västmanland	Antal	21 419	6 445	3 645	31 509	74 330	105 839	±	3 256
	Förändring	-2,2	-1,7	-3,0	-2,2	6,9	4,0		
Dalarna	Antal	26 529	8 987	4 714	40 230	72 262	112 492	±	3 170
	Förändring	0,2	0,3	-6,2	-0,6	1,0	0,4		
Gävleborg	Antal	25 256	7 571	5 006	37 833	76 142	113 975	±	4 026
	Förändring	-2,1	-4,7	0,9	-2,2	7,8	4,3		
Västernorrland	Antal	23 308	6 990	6 498	36 796	59 915	96 711	±	2 974
	Förändring	-6,7	-8,6	-1,0	-6,1	-0,5	-2,7		
Jämtland	Antal	13 829	3 863	3 059	20 751	32 123	52 874	±	2 007
	Förändring	0,5	-3,9	-2,4	-0,8	9,0	5,0		
Västerbotten	Antal	26 654	9 972	8 974	45 600	63 451	109 051	±	2 866
	Förändring	0,1	1,2	2,8	0,9	-1,6	-0,6		
Norrbotten	Antal	26 547	7 124	8 599	42 270	62 994	105 264	±	2 823
	Förändring	-3,3	-0,6	-0,8	-2,3	4,1	1,4		
Totalt	Antal	792 437	240 102	228 909	1 261 448	2 816 589	4 078 037	±	20 706
	Förändring	-0,7	-1,3	1,7	-0,4	2,5	1,6		

1) I Södermanlands län har fr.o.m kvartal 2 2010 cirka 350 anställda har överförts från landstinget till bolag i privat sektor.

2) I Gotlands län har cirka 200 anställda överförts från kommunal verksamhet till privat sektor, detta får genomslag i statistiken fr.o.m 4:e kvartalet 2010

5B. Procentuell fördelning av anställda efter län och kön, 4:e kvartalet 2010

5B. Percentage distribution of employees by county and sex, 4th quarter of 2010

Län	Anställda i procent		Totalt
	Kvinnor	Män	
Stockholm	25,5	25,6	25,5
Uppsala	3,2	2,8	3,0
Södermanland	2,5	2,3	2,4
Östergötland	4,2	4,3	4,2
Jönköping	3,9	3,8	3,8
Kronoberg	2,0	2,1	2,0
Kalmar	2,3	2,3	2,3
Gotland	0,6	0,5	0,5
Blekinge	1,3	1,6	1,5
Skåne	12,2	12,3	12,3
Halland	2,8	2,7	2,8
Västra Götaland	17,1	17,1	17,1
Värmland	2,7	2,5	2,6
Örebro	3,0	2,8	2,9
Västmanland	2,6	2,6	2,6
Dalarna	2,6	2,9	2,8
Gävleborg	2,7	2,9	2,8
Västernorrland	2,4	2,3	2,4
Jämtland	1,3	1,3	1,3
Västerbotten	2,7	2,7	2,7
Norrbottn	2,5	2,6	2,6
Totalt	100,0	100,0	100,0

5C. Antal anställda efter län och bransch. Privat sektor, 4:e kvartalet 2010

5C. Employees in private sector by county and industry, 4th quarter of 2010

Län	Bransch ¹	Antal anställda ²	
Stockholm	Industrin	80 412	± 4 615
	Tjänstenäringarna	684 092	± 14 281
	Övriga	55 691	± 5 979
	Totalt	820 195	± 12 557
Uppsala	Industrin	14 029	± 2 114
	Tjänstenäringarna	49 025	± 3 991
	Övriga	8 341	± 2 403
	Totalt	71 396	± 3 179
Södermanland	Industrin	19 166	± 2 619
	Tjänstenäringarna	34 032	± 3 856
	Övriga	7 448	± 2 481
	Totalt	60 647	± 3 135
Östergötland	Industrin	31 878	± 2 982
	Tjänstenäringarna	72 705	± 5 183
	Övriga	12 828	± 3 202
	Totalt	117 411	± 3 672
Jönköping	Industrin	38 429	± 4 012
	Tjänstenäringarna	57 893	± 6 146
	Övriga	8 104	± 2 550
	Totalt	104 426	± 5 052
Kronoberg	Industrin	17 876	± 2 354
	Tjänstenäringarna	31 307	± 4 193
	Övriga	7 049	± 2 479
	Totalt	56 232	± 2 919
Kalmar	Industrin	20 968	± 2 666
	Tjänstenäringarna	33 517	± 3 961
	Övriga	6 383	± 1 933
	Totalt	60 869	± 3 300
Gotland	Industrin	2 420	± 1 292
	Tjänstenäringarna	8 059	± 2 094
	Övriga	2 138	± 1 107
	Totalt	12 617	± 1 631

1) Industrin definieras som branscherna B – E, tjänstenäringarna definieras som branscherna G – S och övriga definieras som branscherna A samt F

2) Värdet till höger om ± anger ett 95%-igt konfidensintervall omkring skattningen.

5C. Antal anställda efter län och bransch. Privat sektor, 4:e kvartalet 2010

5C. Employees in private sector by county and industry, 4th quarter of 2010

Län	Bransch ¹	Antal anställda ²	
Blekinge	Industrin	12 443	± 2 067
	Tjänstenäringarna	19 137	± 2 934
	Övriga	4 372	± 1 847
	Totalt	35 952	± 1 868
Skåne	Industrin	64 764	± 4 817
	Tjänstenäringarna	236 395	± 8 814
	Övriga	41 023	± 5 313
	Totalt	342 184	± 6 574
Halland	Industrin	18 838	± 2 617
	Tjänstenäringarna	49 305	± 4 689
	Övriga	7 826	± 2 596
	Totalt	75 970	± 3 632
Västra Götaland	Industrin	130 507	± 5 416
	Tjänstenäringarna	307 937	± 9 921
	Övriga	40 877	± 6 000
	Totalt	479 322	± 7 711
Värmland	Industrin	18 881	± 2 496
	Tjänstenäringarna	39 158	± 3 598
	Övriga	6 278	± 2 431
	Totalt	64 318	± 2 823
Örebro	Industrin	19 541	± 2 228
	Tjänstenäringarna	46 782	± 3 779
	Övriga	7 502	± 2 372
	Totalt	73 826	± 2 976
Västmanland	Industrin	25 545	± 2 972
	Tjänstenäringarna	40 269	± 4 381
	Övriga	8 514	± 2 954
	Totalt	74 330	± 3 251
Dalarna	Industrin	21 073	± 2 144
	Tjänstenäringarna	39 857	± 4 321
	Övriga	11 331	± 3 211
	Totalt	72 262	± 3 170
Gävleborg	Industrin	22 962	± 2 634
	Tjänstenäringarna	44 173	± 5 195
	Övriga	9 005	± 3 037
	Totalt	76 142	± 4 026

1) Industrin definieras som branscherna B – E, tjänstenäringarna definieras som branscherna G – S och övriga definieras som branscherna A samt F

2) Värdet till höger om ± anger ett 95%-igt konfidensintervall omkring skattningen.

5C. Antal anställda efter län och bransch. Privat sektor, 4:e kvartalet 2010

5C. Employees in private sector by county and industry, 4th quarter of 2010

Län	Bransch ¹	Antal anställda ²	
Västernorrland	Industrin	12 459	± 1 736
	Tjänstenäringarna	39 889	± 3 900
	Övriga	7 566	± 2 385
	Totalt	59 914	± 2 974
Jämtland	Industrin	7 161	± 2 720
	Tjänstenäringarna	19 841	± 3 430
	Övriga	5 120	± 2 127
	Totalt	32 123	± 2 006
Västerbotten	Industrin	17 245	± 2 359
	Tjänstenäringarna	38 056	± 3 852
	Övriga	8 149	± 2 394
	Totalt	63 451	± 2 865
Norrbotten	Industrin	16 069	± 2 374
	Tjänstenäringarna	39 074	± 3 567
	Övriga	7 849	± 2 545
	Totalt	62 993	± 2 821
TOTALT		2 816 589	± 20 705

1) Industrin definieras som branscherna B – E, tjänstenäringarna definieras som branscherna G – S och övriga definieras som branscherna A samt F

2) Värdet till höger om ± anger ett 95%-igt konfidensintervall omkring skattningen.

6. Antal anställda efter storleksklass och bransch. Privat sektor, 4:e kvartalet 2010

6. Number of employees by size of establishment and industry. Private sector, 4th quarter of 2010

Storleksklass/Bransch		Antal anställda ¹	
1-4	Jordbruk, skogsbruk och fiske	16 257	± 1 631
	Tillverknings- och utvinningsindustri; företag inom energi och miljö	29 568	± 2 237
	Byggindustri	41 012	± 3 958
	Handel; transport- och magasineringsföretag	111 297	± 7 126
	Informations- och kommunikationsföretag, kreditinstitut, försäkringsbolag , fastighetsbolag, företagstjänster	110 563	± 5 721
	Enheter inom utbildning, vård och omsorg	27 385	± 3 476
	Hotell och restauranger; personliga och kulturella tjänster	50 271	± 5 022
	TOTALT	386 357	± 12 008
5-9	Jordbruk, skogsbruk och fiske	7 858	± 1 077
	Tillverknings- och utvinningsindustri; företag inom energi och miljö	35 837	± 3 469
	Byggindustri	37 424	± 2 482
	Handel; transport- och magasineringsföretag	109 809	± 5 564
	Informations- och kommunikationsföretag, kreditinstitut, försäkringsbolag , fastighetsbolag, företagstjänster	67 402	± 5 088
	Enheter inom utbildning, vård och omsorg	26 941	± 3 973
	Hotell och restauranger; personliga och kulturella tjänster	42 037	± 4 562
	TOTALT	327 311	± 10 627
10-19	Jordbruk, skogsbruk och fiske	4 403	± 1 207
	Tillverknings- och utvinningsindustri; företag inom energi och miljö	51 984	± 4 468
	Byggindustri	42 893	± 4 806
	Handel; transport- och magasineringsföretag	119 301	± 7 551
	Informations- och kommunikationsföretag, kreditinstitut, försäkringsbolag , fastighetsbolag, företagstjänster	89 029	± 7 115
	Enheter inom utbildning, vård och omsorg	40 229	± 5 138
	Hotell och restauranger; personliga och kulturella tjänster	46 570	± 4 642
	TOTALT	394 413	± 14 155
20-49	Jordbruk, skogsbruk och fiske	2 844	± 699
	Tillverknings- och utvinningsindustri; företag inom energi och miljö	81 419	± 4 603
	Byggindustri	56 821	± 6 902
	Handel; transport- och magasineringsföretag	139 102	± 10 770
	Informations- och kommunikationsföretag, kreditinstitut, försäkringsbolag , fastighetsbolag, företagstjänster	120 685	± 8 075
	Enheter inom utbildning, vård och omsorg	58 944	± 6 397
	Hotell och restauranger; personliga och kulturella tjänster	55 276	± 8 334
	TOTALT	515 096	± 19 030
50-99	Jordbruk, skogsbruk och fiske	1 496	± 709
	Tillverknings- och utvinningsindustri; företag inom energi och miljö	79 653	± 4 139
	Byggindustri	22 121	± 4 113
	Handel; transport- och magasineringsföretag	82 129	± 7 474
	Informations- och kommunikationsföretag, kreditinstitut, försäkringsbolag , fastighetsbolag, företagstjänster	90 725	± 7 764
	Enheter inom utbildning, vård och omsorg	32 855	± 4 838
	Hotell och restauranger; personliga och kulturella tjänster	25 362	± 4 971
	TOTALT	334 344	± 14 178

6. Antal anställda efter storleksklass och bransch. Privat sektor, 4:e kvartalet 2010

6. Number of employees by size of establishment and industry. Private sector, 4th quarter of 2010

Storleksklass/Bransch		Antal anställda ¹	
100-	Jordbruk, skogsbruk och fiske	1 594	± 0
	Tillverknings- och utvinningsindustri; företag inom energi och miljö	334 212	± 0
	Byggindustri	38 673	± 0
	Handel; transport- och magasineringsföretag	153 264	± 0
	Informations- och kommunikationsföretag, kreditinstitut, försäkringsbolag, fastighetsbolag, företagstjänster	238 846	± 0
	Enheter inom utbildning, vård och omsorg	69 068	± 0
	Hotell och restauranger; personliga och kulturella tjänster	23 406	± 0
	TOTALT	859 066	± 0
TOTALT		2 816 589	± 20 705

1) Värdet till höger om ± anger ett 95%-igt konfidensintervall omkring skattningen.

7. Index: Antal anställda efter näringsgren. Privat sektor, kvartal 1 2000¹ – kvartal 4 2010 (2000:1=100)

7. Index of employment by industry. Private sector, 1st quarter of 2000 –4th quarter of 2010 (2000:1=100)

År/Kvartal/ Bransch		C	F	G	I	J	K	M
(2000	1	700,7	162,5	450,8	84,6	144,7	75,0	135,7)
2000	1	100	100	100	100	100	100	100
	2	101	105	102	110	102	102	103
	3	103	115	103	109	107	107	102
	4	102	111	101	103	104	104	103
2001	1	100	107	100	107	104	99	103
	2	102	110	100	110	106	101	104
	3	102	116	104	112	109	111	114
	4	100	114	101	105	107	109	111
2002	1	98	108	99	102	102	108	107
	2	100	111	99	110	105	109	108
	3	100	113	99	109	102	109	107
	4	98	112	99	105	102	109	108
2003	1	96	106	98	101	99	107	105
	2	99	113	102	105	101	108	104
	3	99	114	104	101	99	108	104
	4	96	111	102	101	99	107	102
2004	1	94	104	99	97	97	106	99
	2	96	110	103	108	100	106	104
	3	97	112	105	106	99	107	104
	4	94	110	103	105	97	107	107
2005	1	93	106	100	97	97	106	104
	2	95	113	104	110	99	105	108
	3	95	116	105	109	99	105	107
	4	93	114	104	107	99	106	110
2006	1	93	112	102	105	98	106	108
	2	94	121	106	110	103	110	117
	3	96	125	107	116	103	108	116
	4	94	127	107	117	101	110	118
2007	1	94	123	105	115	101	111	117
	2	95	131	111	127	104	111	123
	3	96	132	113	132	104	111	125
	4	95	137	112	129	106	113	128
2008	1	93	134	110	127	104	113	123
	2	95	139	114	137	107	118	133
	3	95	140	115	133	106	117	137
	4	92	142	113	133	107	119	131
2009	1	88	134	110	122	105	116	128
	2	83	141	112	131	106	115	149
	3	81	142	112	133	104	113	149
	4	79	141	110	138	107	114	147
2010	1	78	133	108	125	105	112	143
	2	80	144	111	141	105	112	152
	3	81	145	113	146	103	113	154
	4	80	147	112	142	105	115	160

1) Perioden kvartal 1 2000 till kvartal 1 2008 utgörs av länkade värden. Se fakta om statistiken sist i publikationen.

8. Andel sjukfrånvarande i procent efter sektor och kön. 4:e kvartalet 2010

8. Proportion of absent employees due to sick leave in relation to total number of employees by sector and sex, 4th quarter of 2010

Sektor	Kön	Sjukfrånvarande ²		
Privat	Kvinnor	3,0	±	0,1
	Män	2,4	±	0,1
	Totalt	2,6	±	0,1
	Förändring totalt ²	-0,1	±	0,1
Kommunal	Kvinnor	4,3	±	0,0
	Män	2,8	±	0,0
	Totalt	4,0	±	0,0
	Förändring totalt ¹	-0,2	±	0,0
Landsting	Kvinnor	4,3	±	0,0
	Män	2,5	±	0,0
	Totalt	3,9	±	0,0
	Förändring totalt ¹	-0,2	±	0,0
Statlig	Kvinnor	2,6	±	0,0
	Män	1,5	±	0,0
	Totalt	2,1	±	0,0
	Förändring totalt ¹	0,0	±	0,0
Totalt	Kvinnor	3,5	±	0,1
	Män	2,4	±	0,1
	Totalt	2,9	±	0,1
	Förändring totalt ¹	-0,2	±	0,1

Frånvaron mäts som andel av totalt antal anställda

1) Förändringstalen uttrycker den årliga förändringen i procentenheter.

2) Värdet till höger om ± anger ett 95%-igt konfidensintervall omkring skattningen.

9. Andel frånvarande i procent efter näringsgren och frånvaroorsak. Privat sektor, 4:e kvartalet 2010.

9. Proportion of employees absent from work in relation to total number of employees by industry. Private sector, 4th quarter of 2010.

Bransch	Sjukdom	Semester	Övrig
A Jordbruk, skogsbruk och fiske	2,0 ± 1,0	2,0 ± 0,8	2,2 ± 0,9
B+C Tillverkningsindustri; gruvor och mineralutvinningsindustri	3,1 ± 0,1	1,5 ± 0,1	3,5 ± 0,1
El-, gas- och värmeverk; vatten- och reningsverk; anläggningar för avfallshantering, återvinning och sanering	2,6 ± 0,3	2,5 ± 0,3	4,0 ± 0,5
F Byggindustri	2,7 ± 0,4	1,2 ± 0,3	1,8 ± 0,3
G Handel; serviceverkstäder för motorfordon och motorcyklar	2,5 ± 0,3	1,2 ± 0,2	3,3 ± 0,3
H Transport- och magasineringsföretag	2,7 ± 0,2	1,7 ± 0,2	3,3 ± 0,3
I Hotell och restauranger	1,3 ± 0,5	0,6 ± 0,3	2,3 ± 0,7
J Informations- och kommunikationsföretag	2,0 ± 0,4	1,7 ± 0,2	3,7 ± 0,3
K Kreditinstitut och försäkringsbolag m.m.	2,4 ± 0,3	2,0 ± 0,3	5,0 ± 0,4
L Fastighetsbolag och fastighetsförvaltare	2,8 ± 0,6	1,9 ± 0,5	2,1 ± 0,4
Företag inom juridik, ekonomi, vetenskap och teknik; företag inom uthyrning, fastighetsservice, resetjänster och andra stödtjänster	2,7 ± 0,2	1,4 ± 0,2	3,5 ± 0,3
M+N Utbildningsväsendet	3,4 ± 0,6	0,9 ± 0,3	3,7 ± 0,7
Q Enheter för vård och omsorg, socialtjänst	2,5 ± 0,3	1,5 ± 0,2	3,5 ± 0,5
R+S Enheter för kultur, nöje och fritid; andra serviceföretag mm	2,3 ± 0,4	1,4 ± 0,4	2,7 ± 0,5
Totalt	2,6 ± 0,1	1,4 ± 0,1	3,2 ± 0,1

Frånvaron mäts som andel av totalt antal anställd

Värdet till höger om ± anger ett 95%-igt konfidensintervall omkring skattningen.

10. Andel sjukfrånvarande i procent efter län. Privat sektor, 4:e kvartalet 2010

10. Proportion of employees absent due to sick leave by county. Private sector, 4th quarter of 2010

Län	Andel sjukfrånvarande totalt ¹
Stockholm	2,4 ± 0,3
Uppsala	1,6 ± 0,4
Södermanland	2,4 ± 0,7
Östergötland	2,5 ± 0,6
Jönköping	2,6 ± 0,7
Kronoberg	2,3 ± 0,7
Kalmar	2,0 ± 0,7
Gotland	2,7 ± 1,5
Blekinge	2,8 ± 1,0
Skåne	2,5 ± 0,4
Halland	1,9 ± 0,5
Västra Götaland	2,4 ± 0,3
Värmland	2,4 ± 0,9
Örebro	2,1 ± 0,7
Västmanland	2,6 ± 0,7
Dalarna	2,6 ± 0,8
Gävleborg	1,7 ± 0,7
Västernorrland	1,9 ± 1,1
Jämtland	1,8 ± 0,7
Västerbotten	2,2 ± 0,6
Norrbotten	1,9 ± 0,5
Totalt	2,6 ± 0,1

1) Värdet till höger om ± anger ett 95%-igt konfidensintervall omkring skattningen

11. Andel frånvarande i procent av totalt antal anställda efter storleksklass, kön och frånvaroorsak. Privat sektor, 4:e kvartalet 2010

11. Proportion of absent employees in relation to total number of employees by size of establishment, sex, and reasons for absence. Private sector, 4th quarter of 2010

Storleksklass/Kön					
1-4	Kvinnor	1,7 E	1,2 E	1,9 E	4,8 E
	Män	1,6 E	0,8 E	1,1 E	3,5 E
	Totalt	1,6 E	0,9 E	1,4 E	4,0 D
5-9	Kvinnor	2,3 E	1,0 E	3,4 D	6,7 D
	Män	1,7 E	1,1 E	1,7 E	4,5 D
	Totalt	1,9 D	1,0 E	2,4 D	5,4 D
10-19	Kvinnor	2,9 D	1,0 E	4,3 D	8,1 C
	Män	1,9 D	1,2 D	1,6 D	4,7 C
	Totalt	2,3 D	1,2 D	2,6 D	6,1 C
20-49	Kvinnor	3,0 C	1,3 D	4,8 C	9,1 C
	Män	2,6 C	1,7 D	2,0 D	6,2 C
	Totalt	2,7 C	1,5 D	3,1 C	7,4 C
50-99	Kvinnor	3,4 C	1,5 D	5,2 C	10,1 C
	Män	2,7 C	1,6 C	2,3 C	6,6 C
	Totalt	3,0 C	1,5 C	3,5 C	8,0 B
100-199	Kvinnor	3,8 A	1,5 A	5,9 A	11,2 A
	Män	3,0 A	1,8 A	2,9 A	7,6 A
	Totalt	3,3 A	1,7 A	4,1 A	9,0 A
200-	Kvinnor	3,9 A	1,8 A	7,3 A	12,9 A
	Män	2,8 A	1,9 A	3,6 A	8,3 A
	Totalt	3,2 A	1,8 A	4,9 A	10,0 A
Totalt	Kvinnor	3,0 B	1,3 C	4,8 B	9,2 B
	Män	2,4 B	1,5 C	2,2 B	6,1 B
	Totalt	2,6 B	1,4 C	3,2 B	7,3 B

Frånvaron mäts som andel av totalt antal anställda

1) Värdet till höger anger storlek på den relativa osäkerhetsmarginalen. Se sid. 10 för mer information.

12. Frånvaroutvecklingen efter frånvarorsak. Privat sektor, 1:a kvartalet 1999- 4:e kvartalet 2010

12. Development of employees' absence according to reason. Private sector, 1st quarter of 1999 – 4th quarter of 2010

Kvartal/År		Sjukdom	Semester	Övrig frånvaro
Frånvarorsak				
1	1999	3,8	1,2	2,8
	2000	4,3	1,4	3,1
	2001	4,5	1,5	3,1
	2002	4,6	1,4	3,1
	2003	4,6	1,3	3,2
	2004	4,2	1,4	3,1
	2005	4,1	1,5	3,2
	2006	3,8	1,4	3,5
	2007	3,5	1,5	3,8
	2008	3,0	1,5	3,7
	2009	2,9	1,6	3,6
	2010	2,7	1,5	3,5
2	1999	3,1	2,1	2,5
	2000	3,8	2,3	2,8
	2001	3,9	2,5	2,9
	2002	4,0	2,1	3,0
	2003	3,7	2,6	3,3
	2004	3,7	2,3	3,0
	2005	3,4	1,9	3,0
	2006	3,0	2,4	3,6
	2007	2,7	1,7	3,6
	2008	2,4	2,3	3,5
	2009	2,3	2,7	3,5
	2010	2,3	2,2	3,3
3	1999	2,8	17,1	2,4
	2000	3,6	16,2	2,8
	2001	3,6	17,3	2,7
	2002	3,9	18,3	3,0
	2003	3,5	18,2	3,1
	2004	3,5	16,7	3,1
	2005	3,0	15,4	3,2
	2006	2,9	15,1	3,7
	2007	2,5	17,7	3,9
	2008	2,2	17,0	3,6
	2009	2,2	16,0	3,6
	2010	2,0	14,3	3,4
4	1999	3,7	1,5	2,9
	2000	4,2	1,4	2,9
	2001	4,3	1,3	3,1
	2002	4,5	1,6	3,2
	2003	4,3	1,4	3,2
	2004	4,0	1,5	3,2
	2005	3,4	1,4	3,1
	2006	3,2	1,3	3,5
	2007	2,8	1,2	3,3
	2008	2,6	1,4	3,3
	2009	2,7	1,4	3,5
	2010	2,6	1,4	3,2

13. Antal nyanställda och avgångna efter kön och anställningsform. Privat sektor, 4:e kvartalet 2010

13. Number of hires and separations by sex and terms of employment. Private sector, 4th quarter of 2010

Sektor/Kön	Nyanställda				Avgångna			
	Tillsvidare		Visstids		Tillsvidare		Visstids	
	Antal ¹	Andel ¹²	Antal ¹	Andel ¹²	Antal ¹	Andel ¹²	Antal ¹	Andel ¹²
<i>Privat</i>								
Kvinnor	22 800 D	2,6 D	57 800 D	30,2 C	24 900 C	2,8 C	48 600 D	25,4 D
Män	40 000 D	2,6 D	66 000 D	34,1 D	45 200 C	2,9 C	56 700 D	29,3 D
Totalt	62 800 D	2,6 D	123 800 D	32,2 C	70 100 C	2,9 C	105 200 D	27,3 D

1) Värdet till höger anger storlek på den relativa osäkerhetsmarginalen. Se sid. 10 för mer information.

2) Andel uttrycker förhållandet mellan nyanställda/avgångna och totalt antal tillsvidareanställda.

14. Andel nyanställda och avgångna med tillsvidareanställning i procent av totalt antal tillsvidareanställda efter näringsgren. Privat sektor, 4:e kvartalet 2010

14. Proportion of hires and separations of permanent employees in relation to total number of permanent employees by industry. Private sector, 4th quarter of 2010

Bransch	Nyanställda ¹	Avgångna ¹
A Jordbruk, skogsbruk och fiske	1,7 ± 1,5	2,8 ± 2,2
B+C Tillverkningsindustri; gruvor och mineralutvinningsindustri	1,5 ± 0,3	2,0 ± 0,2
D+E El-, gas- och värmeverk; vatten- och reningsverk; anläggningar för avfallshantering, återvinning och sanering	1,0 ± 0,3	2,5 ± 0,6
F Byggindustri	2,5 ± 0,8	3,1 ± 1,0
G Handel; serviceverkstäder för motorfordon och motorcyklar	2,9 ± 0,9	2,5 ± 0,4
H Transport- och magasineringsföretag	1,9 ± 0,8	3,8 ± 1,4
I Hotell och restauranger	5,9 ± 3,7	4,3 ± 1,8
J Informations- och kommunikationsföretag	2,3 ± 0,6	3,0 ± 0,7
K Kreditinstitut och försäkringsbolag m.m.	1,6 ± 0,3	2,0 ± 0,4
L Fastighetsbolag och fastighetsförvaltare	1,8 ± 1,0	3,2 ± 2,1
M+N Företag inom juridik, ekonomi, vetenskap och teknik; företag inom uthyrning, fastighetsservice, resetjänster och andra stödtjänster	4,7 ± 0,8	4,3 ± 0,5
P Utbildningsväsendet	1,1 ± 0,8	1,4 ± 0,7
Q Enheter för vård och omsorg, socialtjänst	2,0 ± 0,7	2,9 ± 1,0
R+S Enheter för kultur, nöje och fritid; andra serviceföretag m.m.	2,0 ± 0,9	1,8 ± 0,5
TOTALT	2,6 ± 0,3	2,9 ± 0,2

1) Värdet till höger om ± anger ett 95%-igt konfidensintervall omkring skattningen

15. Andel nyanställda och avgångna med tillsvidareanställning i procent av antal tillsvidareanställda efter storleksklass och bransch, Privat sektor, 4:e kvartalet 2010

15. Proportion of newly hired and separated permanent employees in relation to total number of permanent employees by size of establishment and industry. Private sector, 4th quarter of 2010

Storleksklass/Bransch ¹		Tillsvidare nyanställda ²			Tillsvidare avgångna ²		
1-9	Industrin	3,1	±	1,6	2,5	±	1,1
	Tjänstenäringarna	4,1	±	1,1	2,2	±	0,6
	Övriga	2,6	±	1,6	2,3	±	1,4
	Totalt	3,8	±	0,9	2,2	±	0,5
10-49	Industrin	1,6	±	0,7	2,5	±	0,6
	Tjänstenäringarna	2,6	±	0,5	3,5	±	0,6
	Övriga	2,1	±	1,0	3,6	±	1,8
	Totalt	2,4	±	0,4	3,4	±	0,5
50-99	Industrin	1,5	±	0,5	1,9	±	0,5
	Tjänstenäringarna	2,6	±	0,8	3,7	±	0,8
	Övriga	2,9	±	1,3	3,8	±	2,2
	Totalt	2,4	±	0,6	3,2	±	0,6
100-199	Industrin	1,1	±	0,0	2,1	±	0,0
	Tjänstenäringarna	2,4	±	0,0	3,9	±	0,0
	Övriga	1,9	±	0,0	2,9	±	0,0
	Totalt	2,0	±	0,0	3,3	±	0,0
200-	Industrin	1,1	±	0,0	1,8	±	0,0
	Tjänstenäringarna	2,2	±	0,0	3,4	±	0,0
	Övriga	2,2	±	0,0	3,4	±	0,0
	Totalt	1,7	±	0,0	2,6	±	0,0
Totalt	Industrin	1,5	±	0,2	2,1	±	0,2
	Tjänstenäringarna	3,0	±	0,4	3,1	±	0,3
	Övriga	2,4	±	0,7	3,0	±	0,9
	Totalt	2,6	±	0,3	2,9	±	0,2

1) Industrin definieras som branscherna B-E, tjänstenäringarna definieras som branscherna G-S och övriga definieras som branscherna A och F.

2) Värdet till höger om ± anger ett 95%-igt konfidensintervall omkring skattningen

16. Andel nyanställda och avgångna i procent av totalt antal tillsvidareanställda efter storleksklass och utveckling. Privat sektor, 4:e kvartalet 2010

16. Proportion of hires and separations with respect to permanent employees to total number of permanent employees by size of establishment and development. Private sector, 4th quarter of 2010

Storlek/Utveckling ¹	Nyanställda ²	Avgångna ²	Andel arbetsställen	Antal tillsvidare anställda
Arbetsställen med färre än 100 anställda				
växande arbetsställen	32,1 A	2,5 A	3,0	123 600
krympande arbetsställen	0,6 A	22,0 A	2,9	175 100
konstant	0,5 A	0,5 A	94,1	1 392 700
totalt	2,8 A	2,9 A	100,0	1 691 400
Arbetsställen med 100 anställda eller fler				
växande arbetsställen	6,0 A	2,3 A	19,9	177 200
krympande arbetsställen	0,8 A	4,2 A	42,1	384 700
konstant	0,7 A	0,7 A	37,9	180 800
totalt	2,0 A	2,9 A	100,0	742 700
Samtliga arbetsställen				
växande arbetsställen	16,7 A	2,4 A	3,1	300 700
krympande arbetsställen	0,8 A	9,7 A	3,4	559 800
konstant	0,5 A	0,5 A	93,5	1 573 500
totalt	2,6 A	2,9 A	100,0	2 434 000

1) Ett växande arbetsställe definieras som ett arbetsställe där de tillsvidare nyanställda överstiger de tillsvidare avgångna i antal. På motsvarande sätt definieras ett krympande arbetsställe som ett arbetsställe där de tillsvidare avgångna överstiger de tillsvidare nyanställda i antal. Konstanta arbetsställen utgör de arbetsställen som redovisade lika många nyanställda som avgångna under mät månaden.

2) Värdet till höger anger storlek på den relativa osäkerhetsmarginalen. Se sid. 10 för mer information.

Fakta om statistiken

Huvudsyftet med den företagsbaserade undersökningen är att med hög precision snabbt indikera förändringar av antalet anställda på detaljerad näringsgrensnivå och regional nivå samt att redovisa företagsanknutna variabler såsom frånvaro och personalomsättning.

Detta omfattar statistiken

Objekt och population

Målobjekt för privat sektor är arbetsställe. Arbetsställe definieras som varje adress, fastighet eller grupp av närliggande fastigheter där företaget bedriver verksamhet. Alla företag har minst ett arbetsställe. Målobjekt för offentlig sektor är juridisk enhet. Rampopulationen utgörs av de arbetsställen inom privat sektor som har någon anställd enligt Företagsdatabasen (FDB). Målpopulationen utgörs av arbetsställen som bedriver verksamhet. Med privat sektor avses enskilda firmor, enkla bolag, handelsbolag, kommanditbolag, samtliga aktiebolag, ekonomiska och ideella föreningar samt stiftelser. Offentligt ägda aktiebolag, affärsverken och Riksbanken förs dessutom hit.

Med offentlig sektor avses kommuner, landsting och statliga myndigheter.

Statistiska mått

Statistiken utgörs av skattade värden på aggregat.

Totaler skattas med

$$\hat{Y}_q = \sum_h \frac{N_h}{m_h} \sum_j^{m_h} w_{hj} y_{hj}^*$$

där

q = redovisningsgrupp, h = stratum, H = antal stratum

N_h = antal objekt i bruttopopulationen

m_h = antal objekt som svarat inklusive objekt som ej tillhör undersökningspopulationen

y_{hj}^* = y_{hj} om objekt j tillhör redovisningsgrupp q, 0 annars

w_{hj} = kalibreringsvikt

Redovisningsgrupper

Skattningarna redovisas för olika gruppindelningar. Dessa definieras av arbetsställets näringsgren, storleksklass och län samt av organisationens sektortillhörighet.

Definitioner och förklaringar

Anställda

Antalet anställda totalt vid mättillfället avser personer (inkl deltid- och visstidsanställda) som var anställda en angiven dag under undersökningsperioden. Som anställda räknas även personer som vid mättillfället inte var i tjänst på grund av arbetstidens förläggning, sjukdom, semester, tjänstledighet eller dylikt. Verksamma ägare i aktiebolag är inkluderade. En anställd som har anställning vid flera olika arbetsställen räknas flera gånger. Om en anställd däremot har flera tjänster inom samma arbetsställe räknas denne bara en gång.

Antalet visstidsanställda vid mättillfället avser personer (såväl heltids- som deltidanställda) som anställdts för viss period eller visst uppdrag. Timavlönade räknas som visstidsanställda om de vid lönekörningen omfattas av någon löne- transaktion. Undantagna är exempelvis personer i arbetspraktik.

Frånvarande

Frånvaron redovisas i privat sektor efter tre frånvaroorsaker:

- a) sjukdom
- b) semester
- c) övrig frånvaro som kan vara semesterlönegrundande- eller ej semesterlönegrundande frånvaro. Hit räknas ledighet med havandeskaps- eller föräldrapening, ledighet för smittbärare, ledighet för viss utbildning enligt studiestödslagen, facklig utbildning, militär repetitionsutbildning, civilförsvarsutbildning, permittering, kompensationsledighet, militär grundutbildning, semesterpermittering och arbetskonflikt.

Personalomsättning

Personalomsättningsmättet utgör medeltalet av uppgifterna för de månader som ingår i kvartalet. Personer som har haft flera tillfälliga anställningar under månaden räknas endast en gång.

Avgångna: Personer som har lämnat arbetsstället efter uppsägning eller på egen begäran under kvartalet.

Nyanställda: Personer som har anställts vid arbetsstället under kvartalet.

Personalomsättning redovisas dessutom av den årliga registerbaserade arbetsmarknadsstatistiken (RAMS). Det finns skillnader gällande mätperiod, mätobjekt och mätmetod, RAMS använder, till skillnad från KS, år som mätperiod, företag som mätobjekt och register som mätmetod.

Så görs statistiken

Urvalsundersökning

Urvalsramen för privat sektor stratifieras efter variablerna storleksklass och branschtillhörighet. Stratifiering görs enligt näringsgrensindelningen (SNI2007). Storleken på urvalet är cirka 18 700 arbetsställen i privat sektor. Samtliga arbetsställen med 100 anställda eller fler ingår i urvalet.

I offentlig sektor är urvalsstorleken ca 650 juridiska enheter. Ramen stratifieras efter sektor och storleksklass. Samtliga kommuner och landsting ingår i undersökningen för offentlig sektor. Statliga organisationer med fler än 300 anställda totalundersöks. Bland resterande juridiska enheter dras ett obundet slumpmässigt urval (OSU) inom respektive stratum. Objekt från urvalsundersökta strata svarar på enkäten en gång per kvartal.

Datinsamling

För de utvalda objekten insamlas uppgifter om de ovan nämnda variablerna under en angiven arbetsdag i mät månaden med hjälp av en postenkät, den angivna arbetsdagen är alltid onsdagen i mitten av mät månaden. En elektronisk blankett för redovisning via Internet erbjuds också som alternativ. Blanketter skickas ut i slutet av redovisningsmånaden. Uppgiftslämnaren har sedan cirka en månad på sig att fylla i enkäten. En skriftlig påminnelse skickas ut till arbetsställen vars enkät inte inkommit på inlämningsdagen. Som en kvalitetshöjande åtgärd infördes 1:a kvartalet 2006 en ny enkät. En mätteknisk genomgång av enkäten gjordes inför fjärde kvartalet 2008, vilket medförde vissa förändringar i enkätens utseende.

Granskning

Granskning sker både manuellt och maskinellt. Granskningskriterier består av relationer mellan svar på olika frågor i enkäten samt jämförelser mot register. Då det behövs kontaktas uppgiftslämnaren per telefon för att utreda tveksamheter.

Statistikens tillförlitlighet

Urval

Urvalsramen skapades ur FDB i augusti och består av arbetsställen/företag som är registrerade som aktiva.

Ramtäckning

Mellan tidpunkten då urvalsramen upprättas och undersökningsperioderna sker fortlöpande förändringar av företag och arbetsställen. Arbetsställen nybildas, slås samman, delas eller upphör helt. Den dynamiska undersökningspopulationen överensstämmer inte helt med målpopulationen, varför täckningsfel uppstår. Ytterligare en orsak till täckningsfel är eftersläpningen i uppdateringen av urvalsramen. Undertäckningen medför en mindre underskattning i nivåerna av antalet anställda medan påverkan på förändringsskattningarna torde vara liten. För att kompensera för undertäckningen dras ett nytt urval halvårsvis.

Tidpunkten för urvalsdragning sker i augusti avseende kvartal 4 samma år och kvartal 1 påföljande år, och i mars avseende kvartal 2 och 3 samma år. Därmed förändrades tidpunkten för urvalsdragningen med ett kvartal fr.o.m. kvartal 4 2001. Detta kan innebära en viss nivåskillnad i skattningarna p.g.a. ovanstående resonemang om undertäckning.

Övertäckningen inom den privata sektorn uppgick under fjärde kvartalet 2010 till cirka 3,4 procent.

Mätning

Som i alla undersökningar med postenkäter kan felaktiga svar på frågorna förekomma på grund av missförstånd, tidsbrist eller bristande engagemang hos uppgiftslämnaren.

Bortfall

Inom den privata sektorn uppgick kvartalsbortfallet till 9,8 procent av de utvalda arbetsställena. Motsvarande siffra var 2,0 procent för den offentliga sektorn. I nedanstående tabeller redovisas kvartalsbortfallet ovägt efter storlek och sektor samt storleksvägt.

Ovägt bortfall

Antalet anställda (Privat sektor)	Antal	Procent
Urvalsdelen	1 830	11,8
Totalundersökta	0	0,0
Totalt	1 830	9,8

Storleksvägt bortfall¹⁾

Antalet anställda (Privat sektor)	Antal	Procent
Urvalsdelen	253 618	13,0
Totalundersökta	0	0,0
Totalt	253 618	9,1

1) Antal bortfall där varje objekt tilldelas registervärdet för undersökningsvariabeln "antal anställda". Bortfallet räknas upp stratumvis med respektive urvalssannolikhet.

Bearbetning

Bearbetningsfel uppkommer t.ex. i samband med skanning och granskning. Dessa fel bedöms som små.

Modellantaganden

Användningen av rak uppräkningsmetod för bortfallskompensation bygger på antagandet att bortfallet kan betraktas som helt slumpmässigt. Om detta inte är fallet finns risk för att skattningarna kommer att innehålla skevheter vilket i sin tur bland annat medför att konfidensintervallens trolighetsgrad minskar.

Redovisning av osäkerhetsmått

De redovisade osäkerhetsmått definieras som: 1,96 * (skattningens medelfel)

Exempel: I tabell 2 beräknas antalet anställda i tillverkningsindustrin inom den privata sektorn till $563\,811 \pm 4\,173$.

Det 95 procentiga konfidensintervallets undre gräns blir $563\,811 - 4\,173$ dess övre gräns $563\,811 + 4\,173$.

Bra att veta

Förändringar som kan påverka jämförelser

Ny näringsgrensindelning från och med 1:a kvartalet 2009

Statistiken redovisas efter standard för svensk näringsgrensindelning (SNI), vilken även är anpassad efter den europeiska standarden. Från och med första kvartalet 2009 har en ny version av denna klassificering, SNI 2007, införts. Omläggningen till den nya näringsgrensindelningen har medfört att antalet redovisningsgrupper har ökat. Tidserier har länkats tillbaka till första kvartalet 2000. Vid jämförelse med tidigare resultat bör detta tas i åtanke. För ett fåtal av redovisningsgrupperna har ett tidseriebrott uppstått. I tabellen notas dessa miss-tänkta redovisningsgrupper.

Från och med tredje kvartalet 2004 har en ny struktur på hjälpinformationen använts. Detta kan medföra en viss nivåskillnad i skattningen. I uppgifterna för jämförelsekvartalet har dock den nya strukturen använts. En mer detaljerad nivå på hjälpinformationen används sedan första kvartalet 2006. Från och med andra kvartalet 2006 används en något annorlunda design av undersökningen, se mer under "Så görs statistiken" avsnittet urvalsundersökning. Från och med andra kvartalet 2008 förändrades designen något kring gränsdragning för totalundersökta strata, samtidigt stratifieras undersökningen efter den nya näringsgrensindelningen.

Spridning

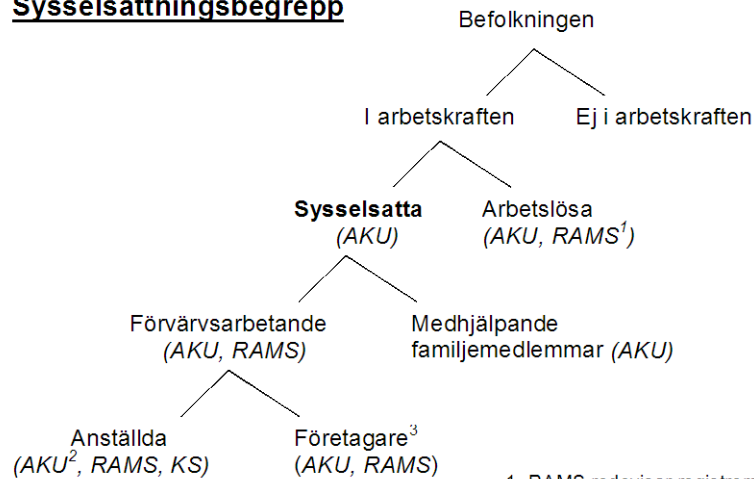
Undersöknings- och publiceringsfrekvensen är kvartalsvis sedan 1989.

Annat statistik

Månatlig sysselsättningsstatistik redovisas för hela arbetsmarknaden i arbetskraftsundersökningarna (AKU). En annan viktig källa är den årliga registerbaserade arbetsmarknadsstatistiken (RAMS). Dessa undersökningar är inte direkt jämförbara med den kortperiodiska sysselsättningsstatistiken (KS), huvudsakligen beroende på skillnader i undersökningsmetod, definitioner och mättdpunkt.

Se nedanstående schema för ytterligare förklaring av sysselsättningsbegrepp enligt nationalräkenskaperna (NR).

Sysselsättningsbegrepp



1. RAMS redovisar registrerad arbetslöshet
2. AKU redovisar även huvudsysslor och bisysslor under kategorin "anställda".
3. "företagare" avser enskilda firmor, handels- och kommanditbolag. Aktiebolagsägare räknas som anställda.

Mer information om statistiken och dess kvalitet ges i en särskild Beskrivning av statistiken på SCB:s webbplats, www.scb.se.

In English

Summary

This report contains employment figures for the entire Swedish economy including both the private and public sectors, for the fourth quarter of 2010. The public sector is subdivided into the following categories: the governmental sector, the municipal authorities and the county councils. The figures are based on both sample and total surveys depending on the size of the establishment. The target population includes all establishments in the private sector and all organizations in the public sector with at least one employee. Public corporations are included in the private sector. The central bank and public utilities are designated to the private sector.

The total number of employees in the entire labour market is estimated to 4 078 000 persons during the fourth quarter of 2010.

Standard errors are presented for selected estimates in the tables.

List of tables

Explanation of symbols	10
1. Employment by sector, sex and terms of employment, 4th quarter of 2010	10
2. Number of employees by branch of industry and terms of employment. Private sector 4th quarter of 2010	11
3. Percentage distribution of employees by industry and sex. Private sector, 4th quarter of 2010	12
4. Proportion of temporary employees in relation to total number of employees by industry. Private sector, 1st quarter of 1999 – 4th quarter of 2010	13
5A. Number of employees by sector and county, 4th quarter of 2010	14
5B. Percentage distribution of employees by county and sex, 4th quarter of 2010	15
5C. Employees in private sector by county and industry, 4th quarter of 2010	16
5C. Employees in private sector by county and industry, 4th quarter of 2010	17
5C. Employees in private sector by county and industry, 4th quarter of 2010	18
6. Number of employees by size of establishment and industry. Private sector, 4th quarter of 2010	19
6. Number of employees by size of establishment and industry. Private sector, 4th quarter of 2010	20
7. Index of employment by industry. Private sector, 1st quarter of 2000 –4th quarter of 2010 (2000:1=100)	21
8. Proportion of absent employees due to sick leave in relation to total number of employees by sector and sex, 4th quarter of 2010	22
9. Proportion of employees absent from work in relation to total number of employees by industry. Private sector, 4th quarter of 2010.	23
10. Proportion of employees absent due to sick leave by county. Private sector, 4th quarter of 2010	23
11. Proportion of absent employees in relation to total number of employees by size of establishment, sex, and reasons for absence. Private sector, 4th quarter of 2010	24

12. Development of employees' absence according to reason. Private sector, 1st quarter of 1999 – 4th quarter of 2010	25
13. Number of hires and separations by sex and terms of employment. Private sector, 4th quarter of 2010	26
14. Proportion of hires and separations of permanent employees in relation to total number of permanent employees by industry. Private sector, 4th quarter of 2010	26
15. Proportion of newly hired and separated permanent employees in relation to total number of permanent employees by size of establishment and industry. Private sector, 4th quarter of 2010	27
16. Proportion of hires and separations with respect to permanent employees to total number of permanent employees by size of establishment and development. Private sector, 4th quarter of 2010	28

List of terms

Anställda	Employees
Avgångna	Separations
Frånvaro	Absenteeism
Frånvaro p,g,a, sjukdom	Sick leave
Kommun	Municipality
Landsting	County council
Län	County
Nyanställda	Hires
Näringsgren/Bransch	Industry
Personalomsättning	Personnel turnover
Privat	Private
Semester	Holiday
Sektor	Sector
Sjukdom	Sickness
SNI	NACE
Stat	Government
Storlek	Size
Sysselsättning	Employment
Tillsvidareanställda	Permanent employees
Visstidsanställda	Temporary employees
Övrig orsak	Other reason